



浸信會呂明才小學

校本資優政策



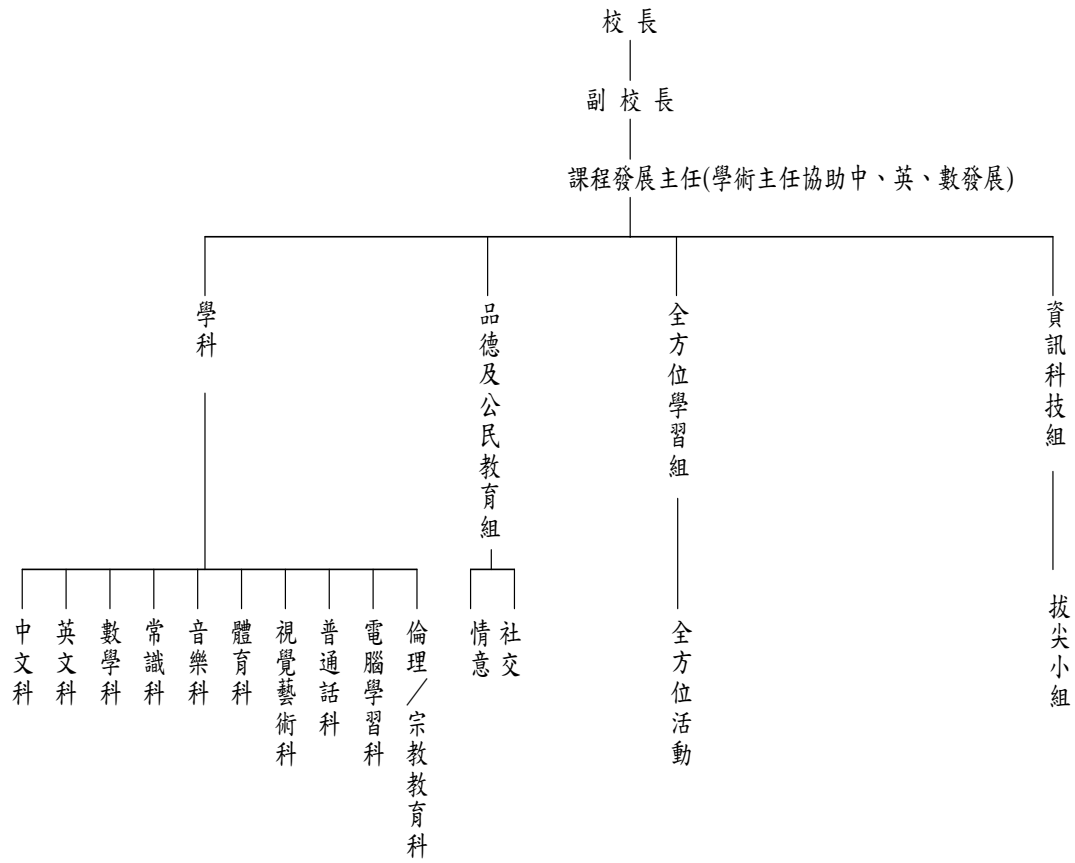
目錄

(一) 目標	P. 2
(二) 管理架構	P. 3
(三) 發展政策	P. 4
(四) 資優教育推行模式	P. 4-6
(五) 教師培訓	P. 6
(六) 對資優生家長之支援	P. 6
(七) 爭取社區支援	P. 7
(八) 推行普及教育資優化	P. 7
(九) 加速課程及濃縮課程	P. 7-10
(十) 跳級評估量表	P. 11

(一) 目標

1. 配合香港資優教育政策栽培校內學生。
2. 有系統、有方向地發掘和培育資賦優異的學生，為他們提供適切的教育機會，使他們能夠充分發揮個別潛能。
3. 在正規課堂中，老師會發掘及照顧有潛能學生的需要，並透過種種照顧學生差異的方法，使這些學生得到適切的培育。
4. 採用多元智能的概念，栽培的不局限於學業成績非常卓越的學生，而是個別具專長的學生。
5. 著重啟發學生思考、培育創造力及個人與社交的能力。
6. 集合不同人士或機構所提供的資源支援學校。
7. 將資優教育普及化；將普及教育資優化。

(二) 管理架構



(三) 發展政策

1. 建立學生人才庫

1.1 安排多元智能測試

1.2 按多元智能分組安排培訓

1.3 提名及跟進學生參加校外培訓活動及比賽

(中大、科大、浸大、音樂、舞蹈、視藝、奧數及各項體育活動等)

2. 教師專業培訓

2.1 領導層培訓 (校長、副校長、課程發展主任及學術主任)

—網上版 (12 小時)

—教育局舉辦的深造課程(18 小時)

2.2 中層領導培訓 (組長及科長)

—網上版 (12 小時)

—教育局舉辦的深造課程(18 小時)

2.3 全體教師培訓

—網上版 (12 小時)

—校內、校外之培訓

—教育局舉辦的增益課程

(四) 資優教育推行模式

第三層次：校外支援	E	
第二層次：抽離式(校本)	C	D
第一層次：全班式(校本)	A	B
	一般性	專門性

第一層次：

- A：1. 在正規課程內加入高層次思維技巧、創造力和個人及社交能力等三大資優教育元素。
2. 擬訂各級各科教學進度時，加入高層次思維技巧、創造力和個人及社交能力等三大資優教育元素。
3. 在日常的中、英、數、常測考中加入高層次思維題目，佔全卷5-8%。
- B：1. 在正規課堂按學生的特質實施分組教學、增潤及延伸專門性學習領域的課程內容。
2. 建構資優課程，強化 P.5 及 P.6 精英班教學內容。

第二層次：

- C：1. 以抽離方式在正規課堂以外進行一般性增潤課程。
2. 逢星期二舉行創思組，每年主題不同，對象為 P.3-P.6。
3. 逢星期三舉行「藝術百寶箱」活動(下學期)，對象為 P.2-P.3。
4. 逢星期三舉行「社交智叻星」活動(下學期)，對象為 P.4-P.5。
5. 為資優學童提供情意教育課程、領袖才能訓練及戲劇教育訓練。
6. 為資優學童提供更多學習資源，讓資優學童於小息/功課輔導課在資優教育中心使用，以增加不同的學習經驗。
7. 聘請校外專業導師，給資優學童進行培訓。
- D：1. 以抽離方式在正規課堂以外進行專科特定範疇的延伸課程
2. 中文科：中文大使
英文科：English Ambassador Team, Buddy Reading Scheme Leader
數學科：初小、高小奧數訓練、數學大使、數學拔尖班(P.2)
普通話：小老師
視藝科：視藝小天使
體育科：各項運動專門訓練
STEM: 航天課程

全方位活動：校園小記者、歌詠班、詩班、辯論組、管弦樂團

3. 擴闊資優學童的學習經歷，安排、組織資優生參與境外學習(校本英國交流團及加拿大交流團等)

第三層次：

- E：1. 教育局聯同各大專院校的有關人士成立專家小組，發展及推動專為培育特別資優學生而設的活動或培訓。
2. 推薦學生參與資優教育學苑的資優課程。
 3. 推薦學生參與香港中文大學或其它大專院校的資優課程。
 4. 輔導機構與本校老師協辦創思組、情意教育、領袖才能及大哥哥大姐姐活動。
 5. 推薦及鼓勵學生參與校外不同類型的比賽。
 6. 課程發展處資優組與本校老師推行資優活動。

(五)教師培訓：

1. 教育心理學家每 2 個月與老師介紹一種有關資優教育的教學策略
2. 按老師負責範疇，推薦教師參與資優培訓。
3. 為老師舉行全班式資優講座，使老師能掌握高層次思維十三式的教學策略。
4. 小一常識科任參與教育局資優教育組的資優教育教師網絡(常識)，與教育局資優組及其它友校建立專業交流平台，落實校本資優教育。

(六) 對資優生家長之支援

1. 家長講座
2. 資優家長網絡
3. 發放資優教育資訊予有關家庭。

(七) 爭取社區支援

1. 參加「資優教育夥伴學校網頁」計劃，發佈本校推行資優教育的動向
2. 教育心理學家到校支援
3. 全方位輔導服務如情意教育、領袖訓練
4. 社區邀請同學參加專項表演或比賽

(八) 推行普及教育資優化

1. 在正規課程內加入高層次思維技巧、創造力和個人及社交能力等三大資優教育元素。
2. 配合學生的多元發展，拉闊學習領域及發揮潛能，推薦學生參與全方位校隊訓練，包括球類、田徑、游泳、音樂、奧數等。

(九) 加速課程及濃縮課程

1. 加速課程的原則
 - 1.1 增潤學習—內容涵蓋面較闊
 - 1.2 延伸學習—內容較深入、複雜和抽象
 - 1.3 加速學習—以較快的速度學習，提早完成學習內容
2. 加速課程的類別
 - 2.1 跳級
 - 2.1.1 在學年開始或兩個學期之間展開

2.1.2 全面評估學生的智能(智商達 130 以上)、學習技巧及社交情緒適應能力

2.1.3 在該級考獲全級五名內；學業水平須較其將會修讀的班級的平均水平高，有相當的社交情緒成熟程度。

2.1.4 須向學生明確解釋跳級帶來的潛在好處及壞處

2.1.5 家長及接任老師須認同加速課程的安排，並樂意協助學生適應新的學習環境，避免期望過高。

2.1.6 審慎考慮跳級生兄弟姊妹所就讀的年級

2.1.7 家長須參與有關跳級的前期討論，並在過程中向學校提供有關學生的準確資料以供評估。

3. 進行課程濃縮的步驟

3.1 確立學習目標

3.2 評估學生在接受特別教學活動前的表現水平

3.3 選出需要較少指導或較短練習時間的學生

3.4 根據學生的學習程度，刪減給予學生基本技巧和知識的指導資料

3.5 對已掌握目標的學生，略過關於基本技巧及知識的教學活動

3.6 騰出的時間提供具挑戰性的增潤課程

3.7 記錄濃縮課程中學生的學習進度

3.8 讓高能力學生減少重覆練習已掌握的課程，並以較快的速度學習。

- 3.9 採用符合學生需要、興趣及具挑戰性的課程取代
- 3.10 刪取學生已掌握的課程內容
- 3.11 修讀濃縮課程學生應與評估其他學生的準則一致
- 3.12 保留在濃縮課程
- 4. 評估學習成果：如評量表、自我評估、同儕評估及學生自我反思記錄
- 5. 識別策略
 - 5.1 原則
 - 5.1.1 學生的整體表現要超越現時就讀課程的程度
 - 5.1.2 考慮學生的整體表現達到哪個年級的水平
 - 5.1.3 考慮學生是否只在一個學科上有卓越的表現
 - 5.1.4 學生在社交情緒方面有充足的準備
 - 5.1.5 學生個人、家長及學校一致認同加速課程是最適合學生的安排
 - 5.2 參考資料
 - 5.2.1 學業成績(班上名次)
 - 5.2.2 課堂表現(與同儕的交往情況、學生作品、行為表現)
 - 5.2.3 教育心理學家的評估報告
 - 5.2.4 輔導老師及教授該學生的教師評估報告
 - 5.2.5 校本測試
 - 5.2.6 聯課活動及校外活動紀錄
 - 5.2.7 與學生面談
 - 5.2.8 與家長面談

6. 本校甄選機制建議

- 6.1 每級首五名學生及智商達 130 以上的老師或家長可提出申請
- 6.2 如學生未考獲每級首五名，中、英、數成績須於同級中名列前十名
- 6.3 校長及老師與被提名學生及其家長會面，瞭解他們對跳級的看法
- 6.4 被提名學生須於年終參與提高了一個年級的中、英、數學業評估，成績達八十分以上。
- 6.5 被提名學生須接受社交情緒發展學習態度評估
- 6.6 向學生及其家長明確解釋跳級帶來的潛在好處及壞處
- 6.7 必須考慮學生的個人意願
- 6.8 安排跳級的時期為 P. 1-3

7. 本校特別支援

- 7.1 如學生未能應付課程，容許他們重返原來級別。
- 7.2 提供學習及情緒支援，以確保課程能給予他們正面影響。
- 7.3 學校及家長保持良好溝通，討論及報告學生表現。
- 7.4 老師及家長須密切留意學生在學業及情緒上的需要，並給予適當的支援。